

GALERIE DU GRIFFON

LE ROUGE ET LE NOIR ET LE BOUDIN  
EXPOSITION DE GROUPE

Florence Geiser, Chloë Naucelle,  
Katharina Reist, Anicée Willemin,  
Christ Baptista, Waraba Fané,  
Renaud Loda, Francisco da Mata,  
Matthieu Pilloud, Léopold Rabus,  
Till Rabus et Denis Roueche.



LE ROUGE ET LE NOIR ET LE BOUDIN  
Exposition de groupe

Florence Geiser, Chloë Naucelle,  
Katharina Reist, Anicée Willemin,  
Christ Baptista, Waraba Fané,  
Renaud Loda, Francisco da Mata,  
Matthieu Pilloud, Léopold Rabus,  
Till Rabus et Denis Roueche.



LA GALERIE+  
DU GRIFFON

# *Le rouge et le noir et le boudin*

Julien Gonzalez-Alonso

Artistes invités :

Florence Geiser, Chloë Naucelle, Katharina Reist, Anicée Willemin,  
Christ Baptista, Waraba Fané, Renaud Loda, Francisco da Mata,  
Matthieu Pilloud, Léopold Rabus, Till Rabus et Denis Roueche.

L'arrivée des beaux jours amène les apéros entre amis, les déjeuners sous le soleil et les week-ends au vert. Pour marquer cette période avant la pause estivale, j'ai souhaité réunir des artistes, des amis, vivant ici à Neuchâtel. Une exposition pour célébrer l'abondance présente tout autour de nous.

Bien que le titre fasse écho au roman de Stendhal, «Le rouge et le noir», il faut y voir un rouge symbole de passion, de vitalité et de créativité : une source intarissable d'inspiration, ici dans notre ville. Le noir, mystérieux et élégant invite à la réflexion et à la contemplation. Ainsi, le boudin de Léopold, mais aussi les cervelas de Denis et de Till, les mets de Francisco, ou les poires de Matthieu, nous confrontent au sens de la réalité, à notre soif de rencontre, à notre désir de satiété et à notre propre humanité.

L'abondance des talents neuchâtelois se reflète dans chacune des œuvres présentes. L'exposition est une immersion dans un univers où la créativité artistique s'associe au péché de la gourmandise. Où les plaisirs de la bouche s'entremêlent. Les artistes nous emportent vers une symphonie des sens, comblant ainsi notre curiosité, prétexte aux plaisirs charnels, lumière de notre quête d'une satisfaction terrestre.

«Le Rouge et le Noir et le Boudin» est une occasion unique de découvrir la richesse d'une nouvelle scène artistique neuchâteloise, et de célébrer tous ensemble les plaisirs de l'été.

Waraba Fané Né à Bamako (Mali) le 02.07.1974. Vit à Neuchâtel

Signature culturelle, cannibalisme ou simple camouflage !

En utilisant comme toile de fond, les textiles emblématiques de la marque Wax, symbole d'une identité culturelle, voire d'une expression artistique en Afrique, Waraba Fané apose les motifs et les couleurs de son continent sur des icônes d'un art occidental.

A travers l'œuvre de Mondrian ou de Le Corbusier, Waraba Fané se joue d'un double langage d'une réappropriation culturelle.

L'artiste met en lumière que le tissu Wax introduit en Afrique au cours de la période coloniale par la firme hollandaise, reste un produit de la colonisation, un symbole des interactions complexes entre les cultures africaines et occidentales. Cependant, sa réappropriation des motifs peut être perçue comme une affirmation ou une célébration d'une identité culturelle africaine, symbole d'une résilience.



Double square (hommage à Mondrian), 2023  
Acrylique sur tissu Wax  
100 x 100 cm (chaque)

LC2 1928, 2007-2023  
bois et tissu Wax  
75 x 71 x 76 cm

## LEOPOLD RABUS



*Nature morte à la serviette, 2023,*  
installation de divers objet et peinture sur panneau de verre  
53 x 53 x 40 cm

*Le rouge et le noir et le boudin, 2023.*  
Huile sur toile  
81 x 100 cm





Léopold Rabus illumine la toile d'une simple assiette et de son boudin. Que peut-on y voir ? Le rouge de la passion, le noir du mystérieux, et le boudin iconique, symbole du précieux.

Le rouge évoquant l'amour, le sang et les sentiments. Le noir révèle les profondeurs cachées, la nuit et nos sources d'inspiration infinies. Ici, le boudin trône fièrement. Un met captivant, symbole de chaque nuance de rouge et de noir. Le boudin réveille nos papilles, enchante nos prunelles. Il ravit nos sens. Il nous porte vers un instant fertile.

Le rouge et le noir et le boudin, une trinité artistique. Un chef-d'œuvre révélant mille fables, un hymne aux plaisirs de la vie.

Pour ceux qui ne connaissent pas les cervelas, c'est une véritable icône de la culture suisse. Une spécialité qui émerveille. Un mélange de viandes moulinés avec art.

Les cervelas, tradition culinaire transmise de canton en canton, sont à la Suisse ce que le Coca-cola est à l'Amérique. Symbole du rêve et de moments de fête.

Les dessins, de Denis Roueche sont autant d'hymne à la créativité de ce peuple qui savoure à chaque barbecue entre amis, l'identité culturelle de leur pays.



*Cervelas Party*, 2018  
Feutre sur papier  
30 x 20 cm (chaque)

*Steak*, 2017  
Bois découpé et grillé  
dimensions variables



*La pêche miraculeuse*, 2023  
Acrylique sur toile  
40 x 30 cm

De l'imaginaire de Francisco Da Mata, naissent trois toiles autour de la table. Au menu, la fraîcheur des saveurs, un festin des sens. *Un Apéro solo (sans alcool)*, *La grande caprese* et *La pêche miraculeuse* sont autant d'invitations suspendues où s'entremêlent l'art d'un langage séduisant. En dessinant le programme d'un repas estival, apparaît le rouge vif de la tomate, une mozzarella crémeuse, l'éclat d'un verre, ou le vert d'une olive et du basilic. Les couleurs se rencontrent avec délice. Elles exhalent la saveur de ses toiles. L'artiste convertit même le fruit en source divine et miraculeuse. Francisco nous régale. Il éveille notre âme gourmande et complice

*Apéro Solo (sans alcool), 2023*  
Acrylique sur toile  
40 x 30 cm



*La grande caprese, 2023*  
Acrylique sur toile  
40 x 30 cm

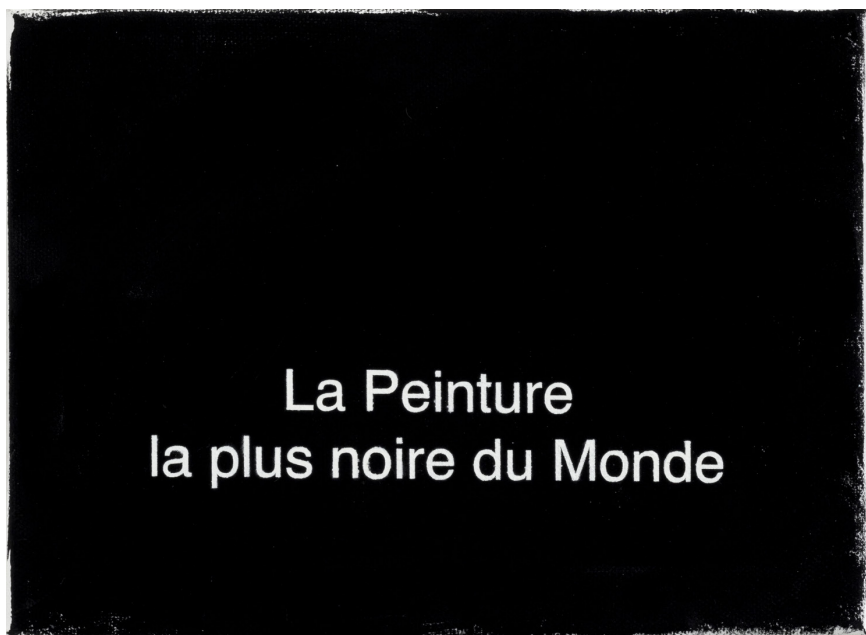


Dans l'apparence du noir absolu du Vantablack, se cache-t-il l'espérance d'un nouveau monde à contempler ?

Dans l'affirmation d'une peinture qui absorbe presque toute la lumière, Renaud Loda crie à la révolution du monde, de l'art et de la science.

De cette profondeur, peut-on y voir des nuances, des secrets enfouis et des mystères qui se détachent ?

Il n'y a peut-être rien de tout ça ! Juste une phrase inscrite sur une toile, signifiant l'infinie liberté de l'artiste d'affirmer sa vérité.



*La peinture la plus noire du Monde, 2023*  
Vantablack sur toile  
100 x 100 cm



*The lovers, 2023*  
Acrylique sur papier  
40 x 30 cm



*The lovers, 2023*  
Acrylique sur papier  
40 x 30 cm





*The lovers, 2023*  
Acrylique sur papier  
40 x 30 cm



*The lovers, 2023*  
Acrylique sur papier  
40 x 30 cm

La série “The Lovers” de Christ Baptista reflète autant d’histoires d’amour qui jamais ne se reposent.

Dans les champs de fleurs aux couleurs vives, les amoureux s’enlacent. Leurs regards échantent des promesses d’une palette infinie. Des coquelicots et des roses les enveloppent et rougissent leurs lèvres, tandis que des marguerites célèbrent leur bonheur. Les amants de tous les continents se confondent dans cette nature vibrante de l’éternelle promesse de nos cœurs d’adolescent.

Que ce soit à travers une photo ou sur les pages de son recueil : *Les balcons étaient comme des roses d'eau entêtantes*, Anicée Willemin nous rappelle que chaque beauté est un thème.

Ici l'art est au tournesol, une capacité d'éblouir, de transmettre le plaisir de voir et de ressentir ses émotions. Alors, succombons à l'invitation de l'artiste en ouvrant nos yeux vers ces fleurs audacieuses. Laissons-nous emporter par l'alliance éternelle des mots silencieux et de l'image des #photopoèmes qui éveillent en nos cœurs l'âme qui fait briller nos yeux.

ANICEE WILLEMIN



*#photopoème, 2023*  
Photographie contrecollé sur PVC  
81 x 81 cm



*L'escargot*, 2022  
céramique  
20 x 25 x 10 cm

Dans la chevelure rousse d'une femme amoureuse, Chloé Naucelle, puise son impulsion créatrice dans le bleu des fleurs, messagères de passion.

Sa toile évoque la promesse d'un amour pur, intense et vibrant. Elle peint avec minutie la texture des éléments qui révèle un cœur épris, une tendre complicité. Et pourtant, nul ne sait où commence et où finit le drapé de sa robe immaculant la toile.

Ses yeux se cachent-ils de nos regards fallacieux ?



*Fleur bleue*, 2023  
Huile sur toile  
75 x 60 cm



*Penthouse*, 2020  
Aquarelle sur papier  
36 x 28 cm

*Le soleil caché* 2021  
Acrylique et huile sur toile  
180 x 140 cm

Dans cette œuvre de Till Rabus, le soleil se cache mais les saveurs éclatent. Plongez dans cette interprétation contemporaine de l'œuvre d'Yves Tanguy, c'est entrer dans une fusion entre art et délectation. Cette œuvre est une ode à la créativité de l'enfance. Une note citronnée et acidulée. *Le soleil caché* est un tableau qui se déguste avec passion où les aliments s'animent. Il nous transporte dans un univers gustatif infini.





Aquarelle et collage sur papier  
14,5 x 10 cm



Aquarelle et collage sur papier  
14,5 x 10 cm





Aquarelle sur papier  
14,5 x 10 cm

Les portraits de Florence Geiser naissent d'un univers fantaisiste. Chacune de ces femmes arbore sa palette de couleurs singulières, exprimant leurs émotions d'une vie passagère. Les couleurs acidulés sont les reflets de leurs états d'âme, qui dévoilent leur essence, leurs charmes et leurs flammes.

Dans ces variations de couleurs, une beauté se dessine, une complexité qui les rend uniques et divines. Ces femmes aux cheveux bigarrés, telles des œuvres d'art, embrassent leur humanité.

Chaque dessin de Florence est une bulle de vie, un voyage animé.

Katharina Reist puise son inspiration lors de ses balades au cours desquelles elle collecte plantes, pétales, graines, terre et branches.

À travers ses promenades, l'artiste ne cherche pas. Flâner devient un art. Le végétal l'attire et devient source d'inspiration, lui offrant ainsi une palette infinie de textures, de couleurs et de formes.

Katharina modèle ensuite ses découvertes dans une continuité du cycle de la vie, où la transformation est permanente, éternelle...

Son œuvre à la fois poétique et inspirante, nous invite à repenser notre rapport aux choses et à la beauté de ce qui est. Ses sculptures et installations se jouent des transparences et de la lumière.

Après avoir découvert son oeuvre, nos promenades auront une autre saveur. Elles seront, je l'espère, source d'inspirations infinies et de contemplation. Nous permettant ainsi de redécouvrir la dimension d'une beauté déjà présente, en constante évolution.



Méduse, 2023  
Glycine, palmier lala et fils de soie  
Installation à dimension variable

*Compoiraison 2023*  
Acrylique et huile sur toile  
130 x 90 cm

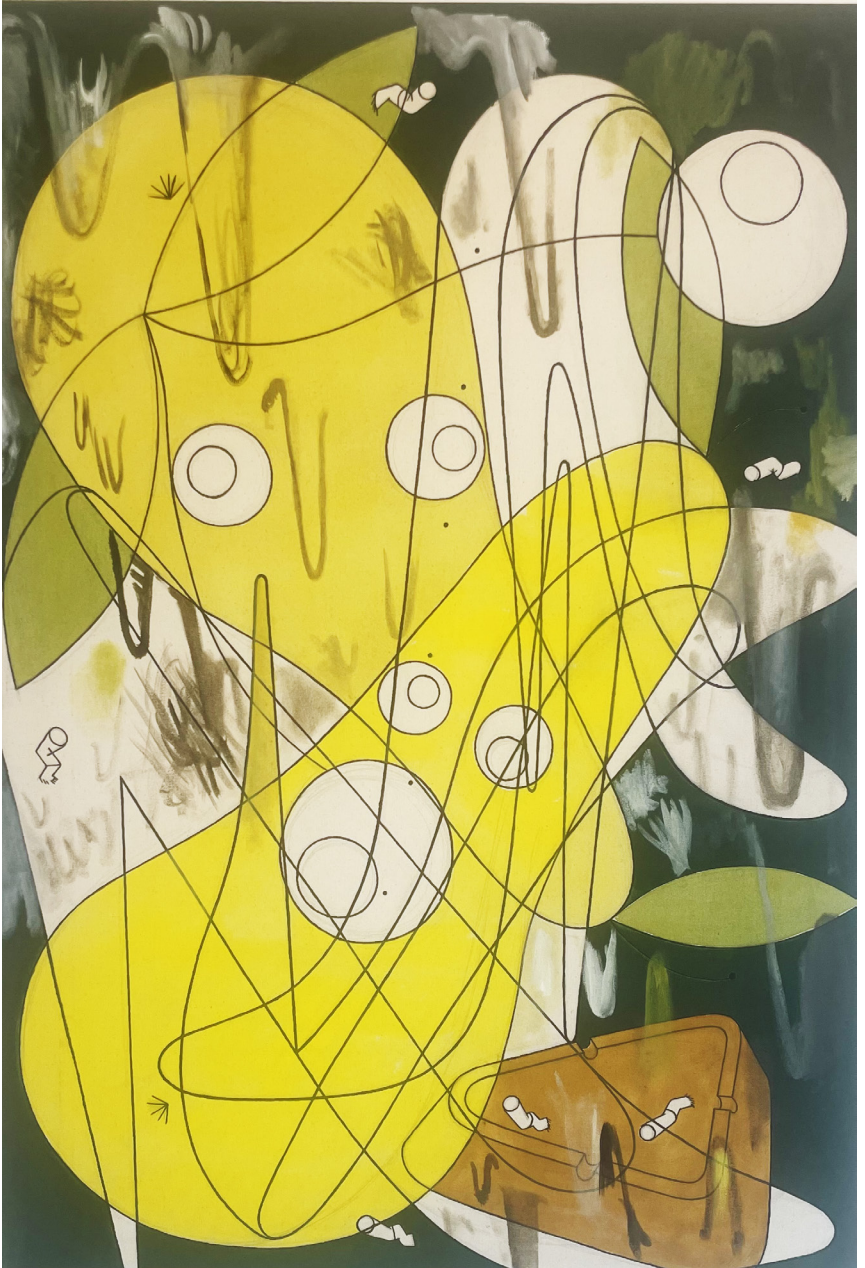
Cette toile de Matthieu Pilloud trouve son inspiration dans un vocabulaire visuel ludique, caractérisé par une imagerie de dessins animés mixés par des gestes abstraits.

Dans sa toile l'art se déploie, les poires se font humaines, étrange monde de formes arrondies. Leurs peaux lisses, d'un jaune doux et rayonnant, évoquent l'enfance et sa fragilité assumée.

De cette composition d'un monde insondable, un élément étonnant apparaît en bas de la toile : un cendrier et des mégots écrasés s'en échappent. Les poires humaines semblent être effrayées, elles l'observent dans une étrange complaisance.

Chaque détail, chaque nuance, porte un message subtil, telle une invitation à explorer la toile et à comprendre les fils. Dans cette œuvre intrigante, l'artiste nous défie, Découvrir le sens caché, derrière ce monde imprévu. Serait-ce un rappel à nos vices et à notre fragilité ?

Les poires humaines avec leur cendrier en scène, nous plongent dans une réflexion incertaine. Cette oeuvre nous interpelle, nous pousse à questionner le sens de la réalité, voire celui de notre propre humanité.



GALERIE DU GRIFFON  
LE ROUGE ET LE NOIR ET LE BOUDIN  
Exposition de groupe  
22.06.23- 12.08.23

Commissariat de l'exposition  
Julien Gonzalez-Alonso

© galerie du Griffon, 2023

Cat. No. 7

GALERIEDUGRIFFON.COM



GALERIE DU GRIFFON

CHEMIN DE LA JUSTICE 20, CH-2000 NEUCHÂTEL

GALERIEDUGRIFFON.COM

GALERIE@EDITIONS DUGRIFFON.COM | +41 78 855 01 06

MERCREDI - SAMEDI: SUR RENDEZ-VOUS

POUR NOUS REJOINDRE: GARE DES DEURRES - BUS N° 120 ARRÊT CASELLE



LA GALERIE +  
DU GRIFFON